

## Stav běloveských lázní z poslední doby



Záběr budov lázní z roku 1990 ještě v plném provozu.

Malý lázeňský park dýchal příjemnou pohodou.



Hosté si mohli ve vstupní hale za nepříznivého počasí společně posedět.

Ale stáří budov a hlavně následky povodně v roce 1979 ruku v ruce se zprísněním hygienických požadavků měly neblahý vliv na další fungování lázeňského provozu. Mimo záměr na modernizaci lázní se hledaly možnosti na zvýšení ubytovací kapacity. Přicházela v úvahu koupě přilehlého Jiráskova statku a objektu Lesanka. Pro velkou cenu bylo od nákupu upuštěno. V tomto směru byl jedině uskutečněn projekt soukromého podnikatele - stavba a od Vánoc roku 1994 uvedení do provozu hotelu Bonato na místě blízkého zbouraného Hejzlarova statku.

Na základě zadání pro lázeňskou péči při modernizaci lázní, vypracované MUDr. Hnátickým, počítajícím s přemístěním stávajících léčebných oddělení do náhradních prostorů za provozu byla dle projektu projektanta z Hradce Králové a schválených plánů kolem roku 1990 část bývalé stáčírny objektu Hedva zbourána. K ní začala být přistavována další rozlehlá přízemní část plánovaného balneoproduktu. Bylo počítáno s oddělením uhličitých koupelí, masáží i rehabilitačním vodním bazénem. Začínal být nedostatek pacientů, chyběly peníze až nakonec stavba ustrnula.



Přestavěný a přistavěný ale nedokončený objekt Hedva, který měl sloužit jako prozatímní balneoprovoz. (Foto současného stavu).

Po změně režimu byly v roce 1992 vytvořeny dvě akciové společnosti, tedy „Lázně Běloves“ a.s., vlastníci všechny budovy a stavby včetně ochranné známky místa původu IDA a dále „Běloveské lázně“ a.s., vlastníci pozemky. Bohužel přístup restituentů a správní rady spolu s právními machinacemi jednoho z členů v 90. letech a současně důsledky povodní zapříčinily další chátrání lázní. Tyto společnosti ukončily lázeňský provoz, protože nebyl splněn termín od OHS Náchod, a to do 31.12.1996, do kdy měly být odstraněny závady. Balneoprovoz nebyl uveden do stavu, který odpovídal všem platným hygienickým i jiným předpisům. Na ukončení měl také vliv úbytek pacientů.

Již dříve bylo vedení lázní umístěno v obytné části objektu Hedva (ředitel Ing. Kulhavý, ekonomka Ing. Krásová a správce p. Šefců). Garáže byly přebudovány na příjmací kancelář pacientů. V uvolněných místnostech nad restaurací byly zřízeny ordinace.

Obytná část objektu Hedva byla restituentům navrácena v roce 1993. Kanceláře vedení lázní uvnitř budovy byly nadále v nájemním vztahu do roku 1999 za účelem vyrovnání pohledávek a útlumu společností. Rozestavěná část náhradního balneoproduktu byla po nabídce odkoupení a následném soudním jednání navrácena restituentům bez finančních vyrovnání teprve v roce 1997. Nabídka několika zájemcům na dostavění a zprovoznění objektu s jakoukoliv funkcí do dnešní doby nebyla úspěšná.



Starší pohled na bývalou stáčírnu a obytnou část objektu Hedva.



Všechny akcie lázní získali přes firmu SIMA consulting a.s. Praha noví majitelé, pánové Miroslav Borůvka a Ing. Marian Khalifa (předsedou správní rady Jana Khalifa - stav roku 1999). Přes veškerá jednání v průběhu let nenašli partnera, tedy investora a spoluprovozovatele ani kupce opuštěného a vandaly poničeného komplexu budov. Mimo to další povodeň v roce 1997 budovám nijak neprospěla.



Na lázeňský park i zabedněné budovy není vášnivé pohled (záběr z roku 2008).

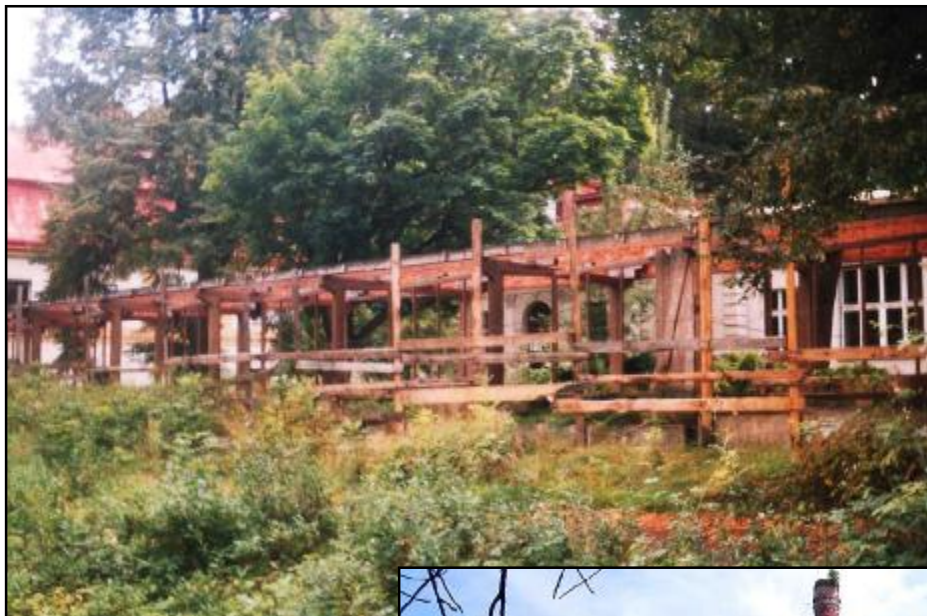
Lázeňský dvůr osiřel.  
Zarůstá travou a křovím.



Vstupní hala byla kdysi plná hostů.

Komplex lázní byl v roce 2005 nabízen za 78 milionů korun. Na následující pražskou dražbu se též nikdo nedostavil.





Spojovací chodník je bez střechy s rozbitými a z části odstraněnými bočními skly.

Střecha bývalého úložiště rašeliny se propadla, komín kotelny i část parku obrůstá náletovými dřevinami.



Kaplička sloužící jako prameník byla v 80. letech pro zvýšené množství arzenu uzavřena a nyní je stavba zdevastována.



Občané si chodí čepovat minerálku tekoucí z přepadových trubek u Metuje do přinesených nádob.







Nezodpovědní občané si dělají z opuštěného parku místo pro odložení nepotřebných věcí.

V původním prameni Idy po uzavření Jakubova pramene v kapliče zůstala možnost si načerpat minerálku do přinesených lahví. Od ukončení lázeňského provozu až do dnešní doby je objekt také uzavřen a okolí zarůstá travou.

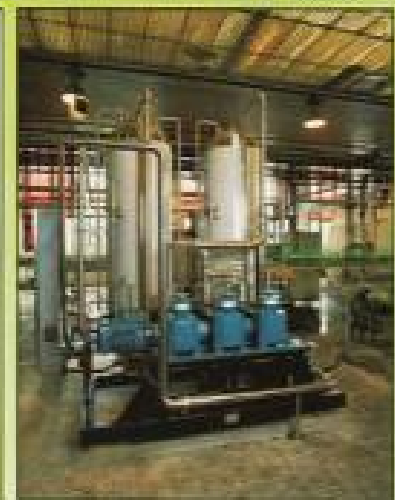
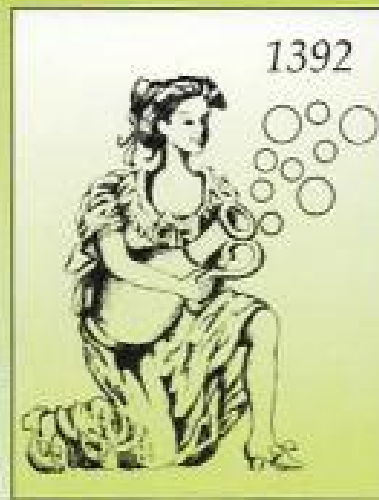
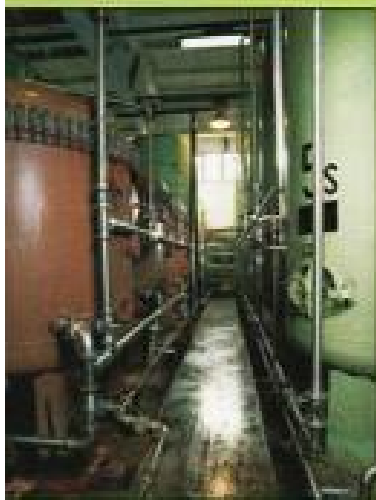


Lázně spí jako v pohádce O šípkové Růžence

Pouze město chystá podle předvolebního slibu v roce 2010 nájemním vztahem opravit a zprovoznit prameník v kapliče, aby si tak mohli alespoň místní občané důstojně načerpat minerálku. Věc je ve stadiu jednání o uzavření smluv.

## Osud nové stáčírny Idy v Bělovsi

Snímek ukazuje pohled na novou stáčírnu minerálky Ida a správní budovu u Kladské ulice. Zkušební provoz zde byl zahájen v roce 1980. Stáčení bylo rozšířeno až na tři směny. Ředitelem zde byl Ladislav Hájek. Několik záběrů z moderní nové stáčírny ještě za plného provozu



Novou stáčírnu koupil po změně režimu Dr. Ing. Antonín Moravec. V lázních (odkud se Ida táhla potrubím do nové stáčírny) v roce 1992 nově vytvořená akciová společnost požadovala vyšší cenu za odběr. Proto Ing. Moravec roku 1994 vykoupil Jiráskův statek, na kterém začal urychleně provádět nové vrty. Byla zde podle předpokladů nalezena voda podobného složení jako z pramene Ida, ovšem pro vyšší obsah kysličníku uhličitého spíše vhodná pro využití v balneoprovozu. V roce 1995 pak byla nová stáčírna přepojena na prameny ze statku. Firma byla rozdělena na tři právní subjekty a tunelována. Třičtvrtě roku 2000 byl provoz pronajmut firmě z Bohumína. Koncem roku ale už kolem 100 zaměstnanců nedostalo výplaty a výroba byla zastavena. Roku 2001 byl celý objekt dán do konkurzu při čemž černé komando a montéři - vymahači dluhů ještě během jedné noci stačili jako odškodnění odmontovat a odvézt moderní stáčecí linku na plnění PET lahví. Zůstaly jen zásobní tanky na vodu. Původní linka na plnění 0,7 l lahví byla prodána novými majiteli v roce 2004 na umoření dluhů.





Stavebně ošetřený vrt na dvoře Jiráskova statku. Voda z obou vrtů byla pro vyrovnání obsahu  $\text{CO}_2$  smíchávána.

Závod byl vybaven moderní laboratoří na průběžné sledování kvality čisté i ochucené minerálky.



Ročně se dařilo přepravit ke spotřebitelům vlastními auty 35 milionů lahví kvalitní stolní minerálky.

Dvůr nové stáčírny má zatím jiné uplatnění.

Nefunkční stáčírnu pak koupili pánové Borůvka a Khalifa. Záměry pivovaru objekt koupit a vyrábět zde limonády byl z důvodu vysoké ceny zrušen.

Jen jako vzpomínka zůstala na dvoře hromada rozbitých lahví. Další zájemce o koupi a zprovoznění objektu se nenašel.



## Ukázka nového projektu lázní na louce pod lomem

Město Náchod projevilo snahu obnovit lázeňský provoz, což v současné době přichází v úvahu formou výstavby nového areálu návazně na vrty zdejší minerální vody. Většina budov starých lázní je bohužel předurčena k demolici, hodnotné budovy by mohly po nezbytné rekonstrukci tvořit součást nových lázní, tento projekt s nimi však nepočítá (nejsou v majetku města).

Léčebná náplň bude hlavně indikační skupina II (nemoci oběhového ústrojí), tedy to, co mělo v Bělovsí vždy tradici.

Nový areál lázní by měl obsahovat kompletní služby - tedy lázeňské provozy, wellness a relaxaci, stravování a ubytování klientů, konferenční prostory + nezbytné zázemí.

Navrhovaný komplex je umístěn do jižní svažité části pozemku, celý za záplavovou čáru řeky Metuje. Pozemky blízko k řece budou parkově upraveny, vybaveny sportovišti a budou sloužit k rekreačním účelům.

Návrh se skládá ze dvou základních, tvarově kontrastujících částí - trojice budov s lázeňskými a konferenčními provozy, které přebírají tvar kapek rosy a hotelu, který se rozbíhá po svahu, noří se do něj a vytváří jednotlivé terasy.

Kapky jsou dominantní v pohledech od řeky a ve svém vnitřním uspořádání mají shodný princip - dvě pevné skořápky s vertikálními pásy oken a střední, vzdušná, prosklená komunikační část.

Hotel se drží při zemi, kontrastuje i materiálově - svým kamenným obkladem. Jeho ploché střechy budou ozeleněny, částečně pochozí, každý pokoj bude mít na tyto zelené terasy přístup.

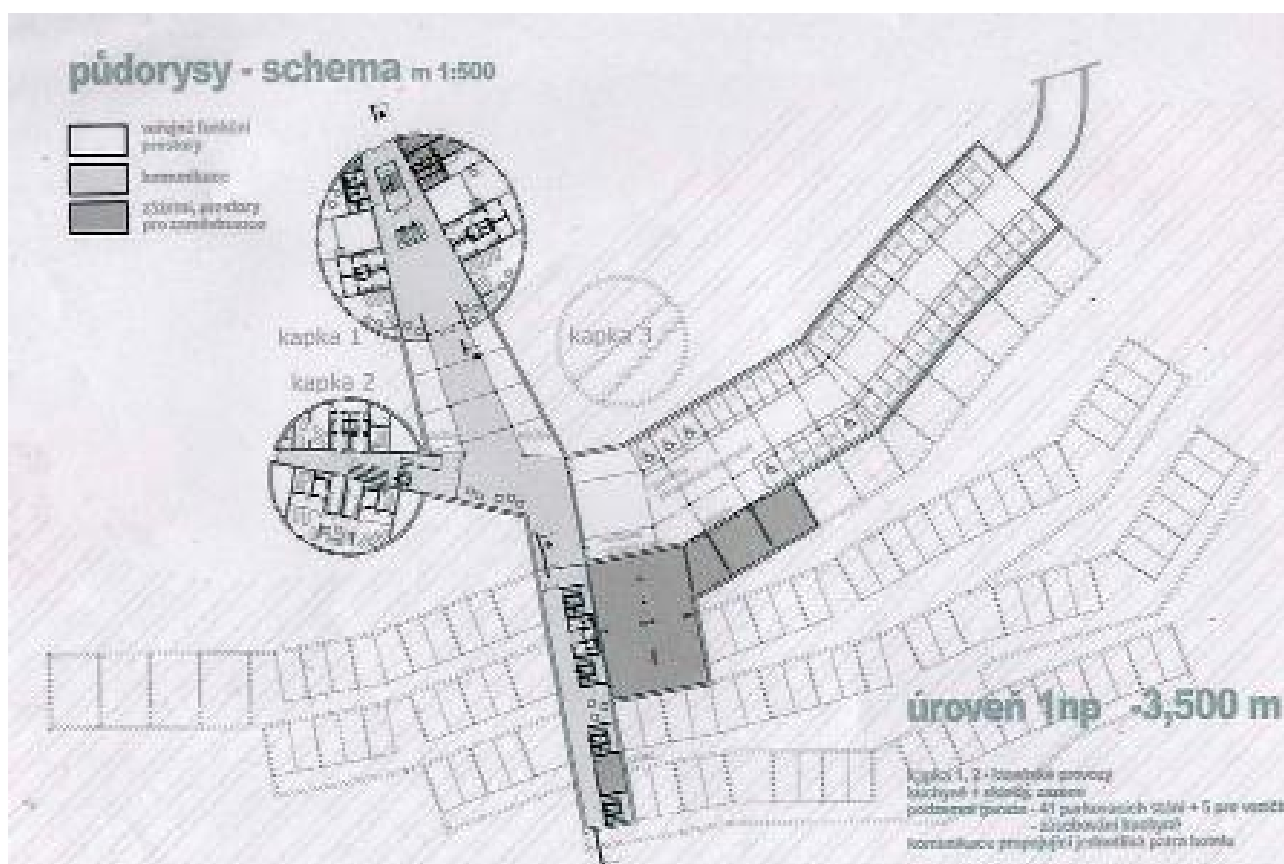


Celkový pohled umístění nových lázní ve stráni pod bývalým lomem

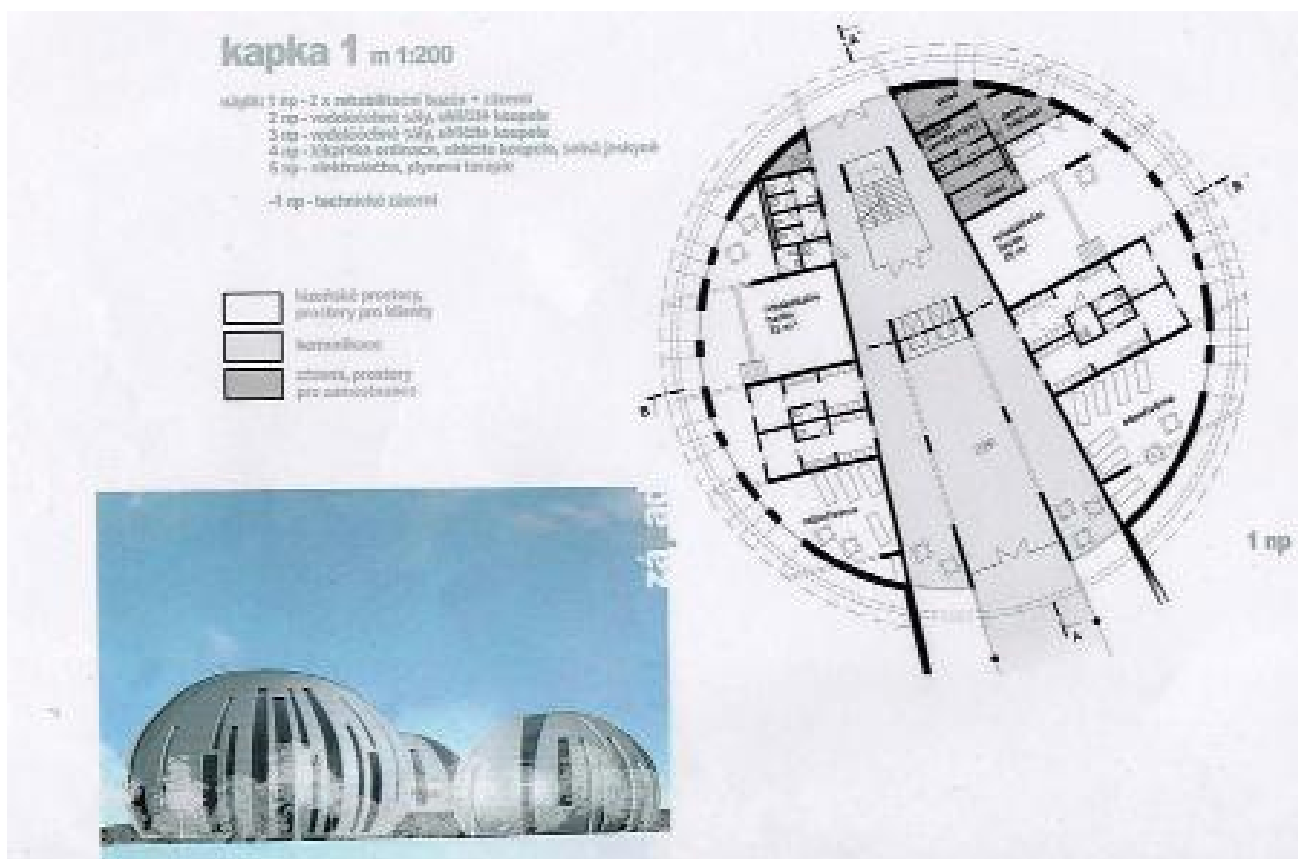




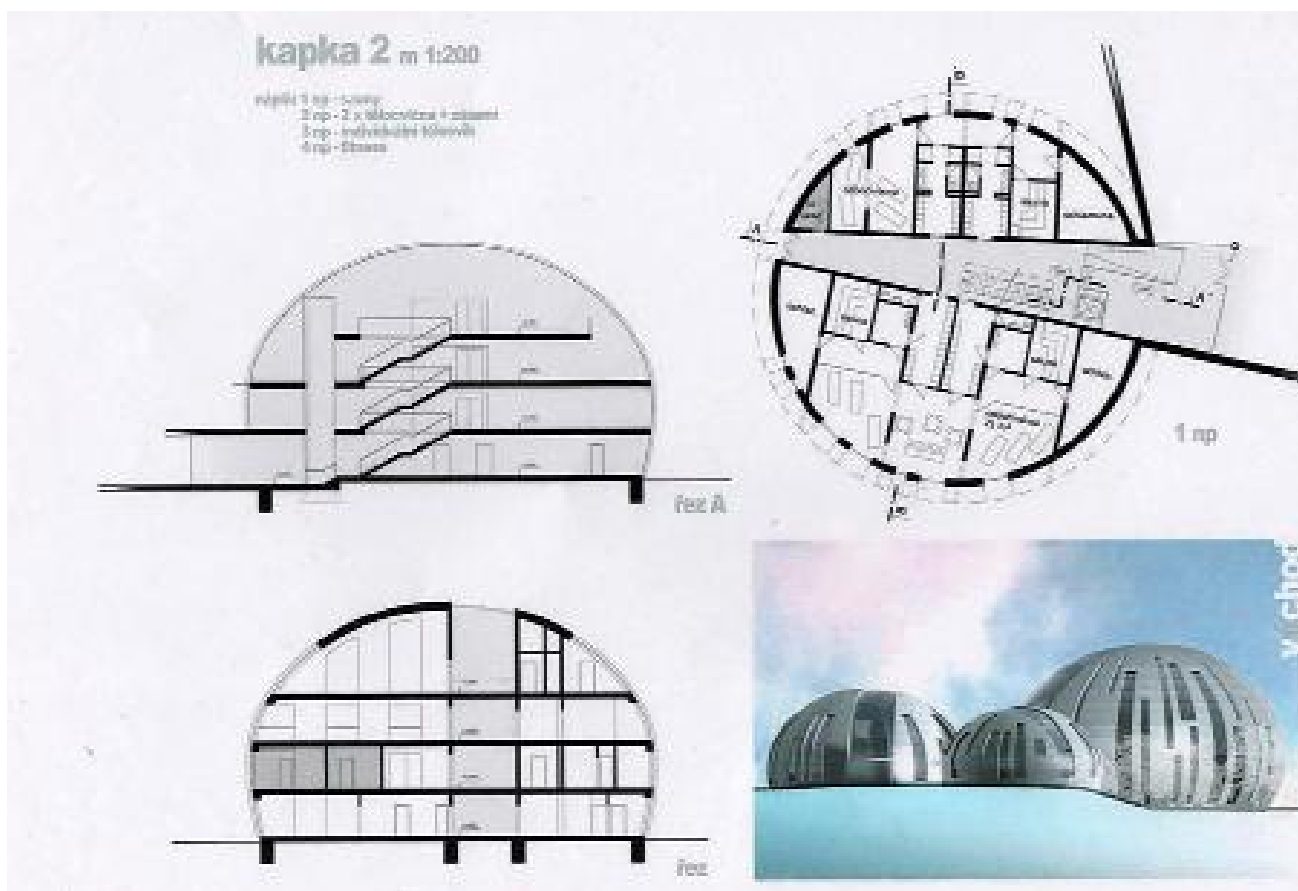
Projekt z roku 2005 znázorňuje mapu umístění nových lázní ve stráni pod bývalým lomem



Půdorys znázorňuje rozložení lázeňské a hotelové části ve stráni. Šedě označené části mají sloužit jako zázemí pro zaměstnance. Středem vede spojovací chodba do všech částí. Plánovaná třetí kapka by byla dodatečně postavena pro rozšíření poskytovaných služeb.

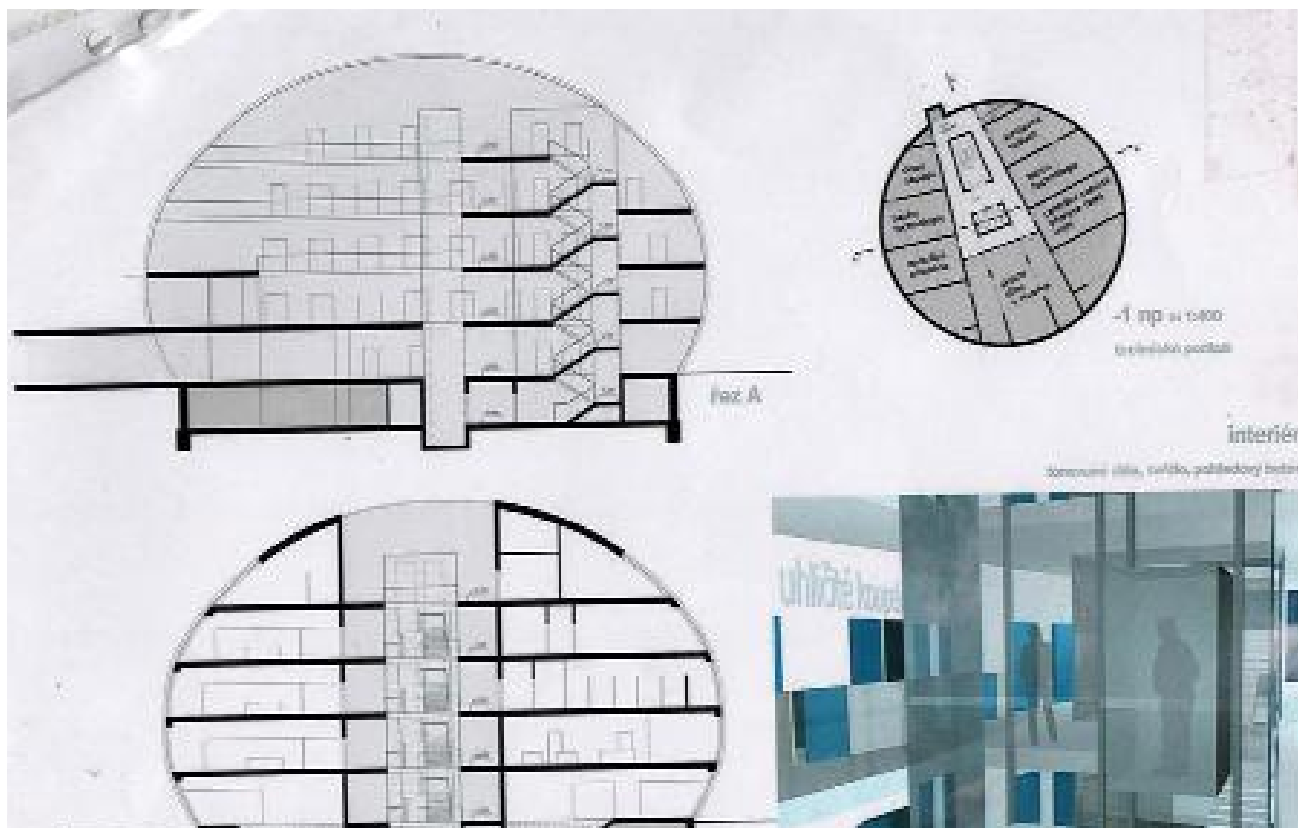


Lázeňská část - (ordinace, masáže, bazény a uhlíkové koupele, vše v několika patrech) měla být podle studie proveditelnosti z roku 2005 umístěna v patě kopce ještě nad hranicí povodňové čáry.



Vstup spojovací chodbou z hotelového komplexu do léčebné části  
 Předpokládaná cena celého komplexu byla plánována včetně DPH na 1 miliardu 306 milionů Kč.



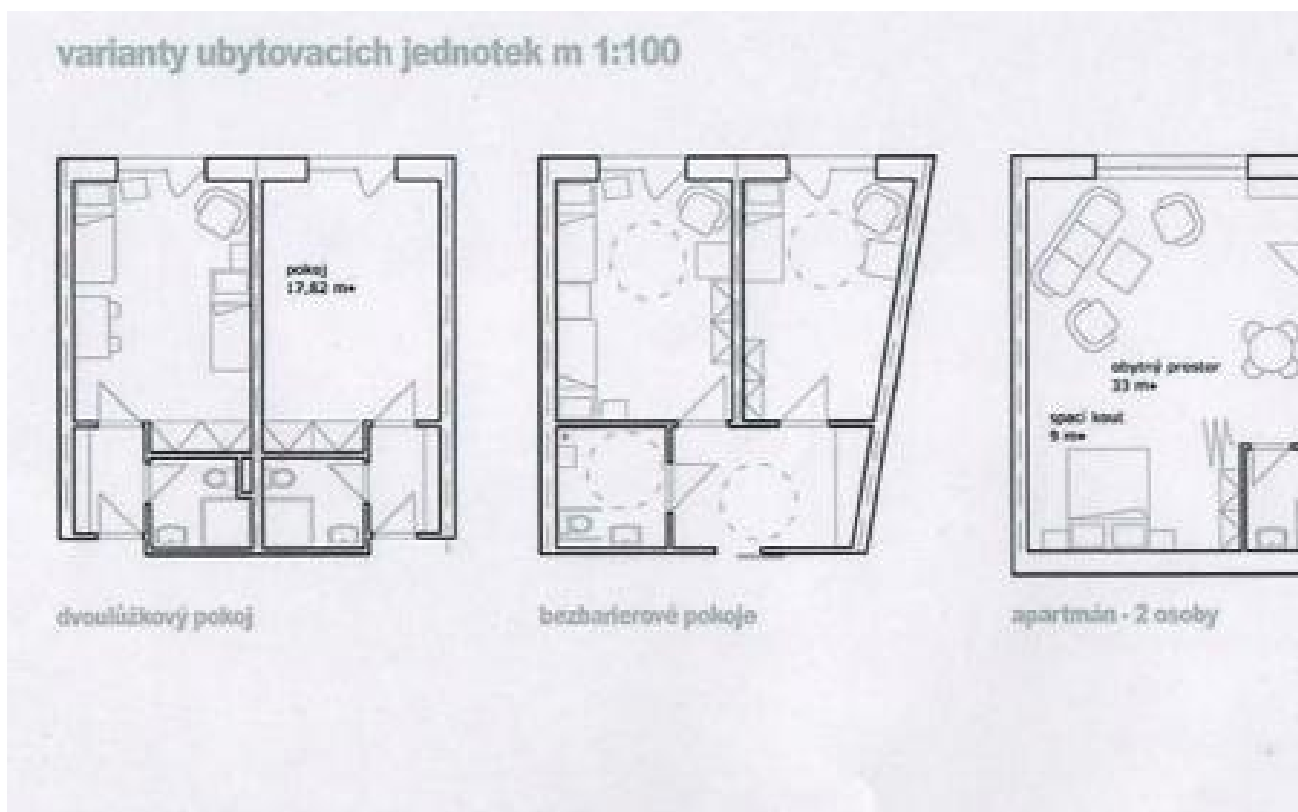


Uhlířské koupele, Wellness - vstup opět přímou chodbou



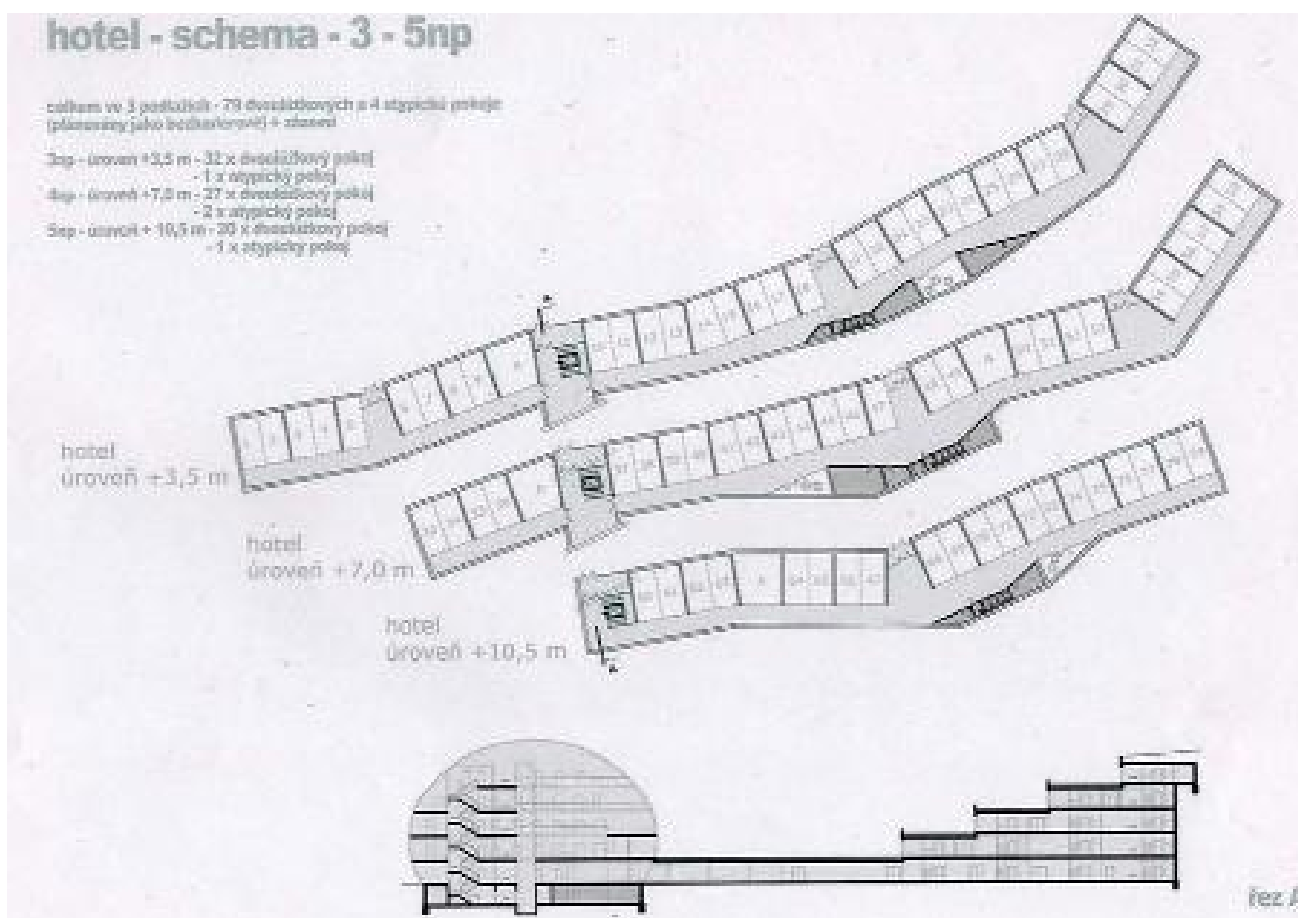
Zapuštěný hotelový komplex přímo do stráně  
 Součástí měly být podzemní garáže, dietní i normální jídelny, konferenční místnosti, vše spojené podzemní centrální chodbou. Jednotlivá patra měla být přístupna výtahy.

Sestavil: Antonín Samek 2011



### Několik variant ubytovacích jednotek

Projekt počítal se 204 pokoji s celkem 404 lůžky. Celý komplex měl zaměstnat kolem 600 osob zdravotního a obslužného personálu. Projekt měl být dokončen do roku 2013.



Půdorys a bokorys hotelové části - příchod je ve středu spojovací chodby

Ve stejné úrovni jsou zapuštěny garáže pro hosty i personál. Pozemky byly městem zčásti vykoupeny jako vklad města do společnosti. Pro nedostatek finančních prostředků investora neuskutečněno.